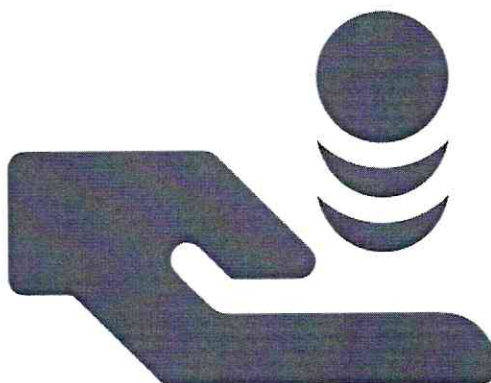


**VIII Региональный чемпионат профессионального мастерства  
среди людей с инвалидностью и ограниченными  
возможностями здоровья «Абилимпикс»**

Утверждено  
Региональным центром развития движения  
«Абилимпикс» Нижегородской области  
Протокол № 1 от 22.02.2023г  
Руководитель: \_\_\_\_\_ *И.А. Пермагаева* Пермагаева И.А.



**Конкурсное задание по компетенции  
«Торговля»**

Главный эксперт  
Палёнова Татьяна Викторовна

## СОДЕРЖАНИЕ

### 1. Описание компетенции.

#### 1.1. Ссылка на стандарты.

Компетенция «ТОРГОВЛЯ» обеспечена:

- Федеральным государственным образовательным стандартом среднего профессионального образования по специальности 38.02.04 «Коммерция (по отраслям)» утвержден приказом Министерства образования и науки Российской Федерации от 15 мая 2014г. (зарегистрирован в Министерстве юстиции России 25.06.2014года №32855)
- Федеральным государственным образовательным стандартом среднего профессионального образования по специальности 38.02.05 «Товароведение и экспертиза качества потребительских товаров» утвержден приказом Министерства образования и науки Российской Федерации от 28 июля 2014 г. N 835 (зарегистрирован в Министерстве юстиции России 25.08.2014года №33769)
- Федеральным государственным образовательным стандартом среднего профессионального образования по профессии 38.02.01 Продавец, контролер - кассир утвержденный 2 августа 2013года №723 (зарегистрирован в Министерстве юстиции России 20 августа 2013 г. N 29470).

#### 1.2. Актуальность компетенции.

Торговля, является одним из самых могущественных факторов процесса развития общества: начиная со скромного обмена внутри страны и кончая раскинувшейся по всему миру сетью сложнейших коммерческих операций, разнообразные виды торговых отношений всегда, так или иначе, реагируют на различные стороны общественной жизни. Поэтому у профессии продавца широкая типология: от человека, работающего в магазине, до человека, отвечающего, за организацию продвижения товара и сбыта продукции в крупной корпорации. Способности специалиста по поиску новых рынков сбыта продукции, планированию, прогнозированию и организации продаж высоко оцениваются руководством предприятий в любой экономической ситуации.

Изучение торгового дела и повышение профессионализма в этой области для всех молодых и энергичных очень актуально. Эта специальность дает возможность изучать множество интересных предметов - не только экономических, но и гуманитарных. Активно изучается психология заключения коммерческих договоров, особенности потребностей покупателя и так далее. Работая по этой специальности, у

человека появляется возможность взаимодействовать со многими людьми, то есть заводить полезные знакомства, выходить на новый уровень взаимоотношений, изменять свой социальный статус. Для того чтобы получить универсальную экономическую подготовку, активные люди выбирают «Торговлю».

Умение «представить товар лицом», знания по психологии эффективных продаж, аналитические способности, навыки работы с возражениями покупателей - компетенции, необходимые менеджеру по продажам. От эффективности его работы во многом зависят продажи компании, и, следовательно, успешность ее деятельности. Именно поэтому квалифицированный специалист в этой области всегда будет востребован на рынке труда. Для работы в этой сфере необходимы коммуникабельность и умения взаимодействовать в системе «человек - человек».

### 1.3. Требования к квалификации. Знания, умения, навыки.

Школьники	Студенты	Специалисты
<p><b>знать:</b> составные элементы торговой деятельности: цели, задачи, принципы, объекты, субъекты, виды коммерческой деятельности; государственное регулирование торговой деятельности; инфраструктуру, средства, методы, инновации в торговле; организацию торговли в организациях оптовой и розничной торговли, их классификацию; услуги оптовой и розничной торговли: основные и дополнительные; правила торговли;</p> <p><b>уметь:</b> принимать товары по количеству и качеству; оказывать услуги розничной торговли, устанавливать вид и тип организаций розничной и оптовой торговли; уметь читать маркировку товаров,</p>	<p><b>знать:</b> составные элементы торговой деятельности: цели, задачи, принципы, объекты, субъекты, виды коммерческой деятельности; государственное регулирование торговой деятельности; инфраструктуру, средства, методы, инновации в торговле; организацию торговли в организациях оптовой и розничной торговли, их классификацию; услуги оптовой и розничной торговли: основные и дополнительные; правила торговли;</p> <p><b>уметь:</b> управлять товарными запасами и потоками; обеспечивать товародвижение и принимать товары по количеству и качеству; устанавливать вид и тип организаций розничной и оптовой торговли;</p>	<p><b>уметь:</b> устанавливать коммерческие связи, заключать договора и контролировать их выполнение; управлять товарными запасами и потоками; обеспечивать товародвижение и принимать товары по количеству и качеству; оказывать услуги розничной торговли с соблюдением нормативных правовых актов, санитарно-эпидемиологических требований к организациям розничной торговли; устанавливать вид и тип организаций розничной и оптовой торговли; уметь читать маркировку товаров, заполнять первичные документы в торговле, проводить органолептические исследования, уметь читать ГОСТ, эксплуатировать торгово-технологическое оборудование; применять правила охраны</p>

<p>заполнять первичные документы в торговле, проводить органолептические исследования, уметь читать ГОСТ, применять правила охраны труда, экстренные способы оказания помощи пострадавшим, использовать противопожарную технику;</p>	<p>эксплуатировать торгово-технологическое оборудование; уметь читать маркировку товаров, заполнять первичные документы в торговле, проводить органолептические исследования, уметь читать ГОСТ, применять правила охраны труда, экстренные способы оказания помощи пострадавшим, использовать противопожарную технику;  <b>иметь практический опыт:</b>  приемки товаров по количеству и качеству; составления договоров; соблюдения правил торговли; выполнения технологических операций по подготовке товаров к продаже, их выкладке и реализации; эксплуатации оборудования в соответствии с назначением и соблюдения правил охраны труда</p>	<p>труда, экстренные способы оказания помощи пострадавшим, использовать противопожарную технику;  <b>иметь практический опыт:</b>  приемки товаров по количеству и качеству; составления договоров; установления коммерческих связей; соблюдения правил торговли; выполнения технологических операций по подготовке товаров к продаже, их выкладке и реализации; эксплуатации оборудования в соответствии с назначением и соблюдения правил охраны труда</p>
--	---	--

## 2. Конкурсное задание.

### 2.1. Краткое описание задания

**Школьники:** в ходе выполнения конкурсного задания участникам необходимо дать товароведную характеристику товара (продовольственного или непродовольственного) и расшифровать товарную информацию; решить ситуационные задачи; определить качество товара органолептическим методом; открыть кассу, произвести контрольно-кассовые операции, закрыть кассу.

**Студенты:** в ходе выполнения конкурсного задания, участникам необходимо решить практические ситуации по управлению ассортиментом; решить коммерческие задачи; дать товароведную характеристику и определить маркировку товара; открыть кассу, произвести контрольно-кассовые операции, закрыть кассу, определить признаки подлинности денежных знаков.

**Специалисты:** в ходе выполнения конкурсного задания участникам необходимо дать товароведную характеристику товара (продовольственного или не продовольственного) и расшифровать товарную информацию; выполнить коммерческие расчеты; определить виды фальсификации в представленном образце; провести приемку товара по количеству и качеству.

## 2.2 Структура и описание конкурсного задания купюры

Категория участников	Наименование модуля	Время выполнения задания	Результат
<b>Школьники</b>	Модуль А Товароведная характеристика товара	40 минут	Дать товароведную характеристику продовольственного товара по натуральному образцу.
	<b>Модуль В</b> Права потребителей	40 минут	Решение практической ситуации
	<b>Модуль С</b> Экспертиза качества товара	40 минут	Определение качества товара органолептическим методом
	<b>Модуль D</b> Кассы	40 минут	Открыть кассу, провести контрольно-кассовые операции на покупки; закрыть кассу
Общее время выполнения конкурсного задания: 2 часа 40 минут			
<b>Студенты</b>	<b>Модуль А</b> Управление ассортиментом товаров	50 минут	Решение практических ситуаций по управлению ассортиментом
	<b>Модуль В</b> Коммерческие задачи	40 минут	Выполнить коммерческие расчеты в задачах
	<b>Модуль С</b> Товароведная характеристика товара	40 минут	Дать товароведную характеристику товара по натуральному образцу.
	<b>Модуль D</b> Кассы	40 минут	Открыть кассу, провести контрольно-кассовые операции на покупки; закрыть кассу; определить признаки подлинности денежных знаков
Общее время выполнения конкурсного задания: 2 часа 50 минут			
<b>Специалисты</b>	<b>Модуль А</b> Товароведная характеристика товара	40 минут	Товароведная характеристика продовольственного товара и информация о товаре по натуральному образцу.
	<b>Модуль В</b> Коммерческие задачи	40 минут	Выполнить коммерческие расчеты в задачах

	<b>Модуль С</b> Стоп Фальсификат	40 минут	Определить виды фальсификации в представленном образце в соответствии с ГОСТом
	<b>Модуль D</b> Приемка товара по количеству и качеству	50 минут	Приемка товара по качеству и по количеству, оформление соответствующей торговой документации и разных видов отчетности
Общее время выполнения конкурсного задания: 2 часа 50 минут			

### **2.3. Последовательность выполнения задания**

Конкурсное задание представляет собой серию из модулей: независимых между собой результатами из предыдущего. Все задания выполняются последовательно: модуль А, В, С, D в рамках указанного времени. Если участник конкурса не успевает выполнить задание в отведенное время, то он сдает задание в том виде, в котором он его выполнил, без права на дополнительное время. Если участник выполнил задание раньше времени, то он отдыхает, до конца указанного времени, баллы за лучшее время дополнительно не начисляются.

Участнику необходимо выполнить:

1. Изучение конкурсного задания;
2. Выделение ключевых моментов в конкурсном задании;
3. Выполнения задания в соответствии с требованиями и времени;
4. Умение работать с натуральными образцами;
5. Умение работать на ПК;
6. Умение работать на контрольно-кассовом оборудовании;
7. Умение работать с нормативной документацией;
8. Предоставление результатов работы перед экспертами;
9. Ответы на вопросы экспертов.

#### **Особые указания:**

Каждый участник может принести на площадку данной компетенции, предметы, согласно своей нозологии, облегчающую работу на площадке и сменную обувь.

Например, для тех, у кого плохое зрение могут принести свое увеличительное стекло.

#### **Задание для школьников**

##### **Модуль А. «Товароведная характеристика товара»**

В ходе выполнения конкурсного задания участник по натуральным образцам дает товароведную характеристику товара (продовольственного) по потребительским свойствам, идентифицирует товар по видам товарной информации в зависимости от назначения, и средства товарной информации.

##### **Модуль В «Права потребителей»**

В ходе выполнения конкурсного задания участник письменно отвечает на все три задания, т.е. ситуации, основанные на знаниях закона РФ «О защите прав потребителя»,

Кодекса РФ «Об административных правонарушениях» и Правилами продажи отдельных видов товаров.

#### **Модуль С «Экспертиза качества товара»**

В ходе выполнения конкурсного задания участник определяет качество товара органолептическим методом и выявляет возможные факторы, влияющие на качество товара, как при помощи нормативно-технической документации, так и практическим путем.

#### **Модуль D «Кассы»**

В ходе выполнения конкурсного задания участник открывает кассу, проводит контрольно-кассовые операции, закрывает кассу.

#### **Задание для студентов**

#### **Модуль А. «Управление ассортиментом товаров»**

В ходе выполнения конкурсного задания участник решает практические ситуации (задачи) по управлению ассортиментом товаров.

#### **Модуль В. «Коммерческие расчеты»**

Участник рассчитывает необходимое количество горок для выкладки непродовольственных товаров на основании следующих данных, а также участнику необходимо выбрать тип весов и определить потребность в них для магазина «Универсам» для реализации мясных изделий на основании следующих данных. (Данные представит гл. эксперт)

#### **Модуль С. «Товароведная характеристика товаров»**

В ходе выполнения конкурсного задания участник по натуральному образцу дает товароведную характеристику товара, описывает потребительские свойства, определяет класс, подкласс, тип, классификацию, расшифровывает товарную информацию и средства товарной информации, нанесенные на упаковку или товар и другие вспомогательные средства.

#### **Модуль D «Кассы»**

В ходе выполнения конкурсного задания участнику необходимо: открыть кассу, выполнить контрольно-кассовые операции на покупки нескольких покупателей; произвести расчет с покупателями, закрыть кассу; сделать отчет по кассе; определить признаки подлинности денежных знаков.

#### **Задания для специалистов**

#### **Модуль А. «Товароведная характеристика товара»**

В ходе выполнения конкурсного задания участник по натуральным образцам дает товароведную характеристику товара (продовольственного) по потребительским свойствам, идентифицирует товар по видам товарной информации в зависимости от назначения, и средства товарной информации.

#### **Модуль В. «Коммерческие расчеты»**

Участникам предлагается рассчитать необходимое количество горок для выкладки непродовольственных товаров на основании следующих данных, а также выбрать тип весов и определить потребность в них для магазина «Универсам» для реализации рыбных изделий на основании следующих данных. (Данные представит гл. эксперт)

### **Модуль С. «Стоп фальсификат»**

В ходе выполнения конкурсного задания участнику необходимо определить виды фальсификации в представленном натуральном образце, в соответствии с ГОСТом. Также, в конце задания, на основе полученных результатов нужно оформить соответствующую документацию и дать заключение о качестве натурального образца.

### **Модуль D «Приемка товара»**

В ходе выполнения конкурсного задания участник проводит приемку товара по количеству и качеству органолептическим методом, определяют вид, сорт товара, потребительские свойства и морфологические признаки. Также необходимо оформить соответствующую торговую документацию и разные виды отчетности, по полученным результатам приемки.

## **2.4. 30% изменение конкурсного задания**

1. Замена одного из модулей (не более одного) - по всем категориям (школьники, студенты и специалисты) в Национальном Чемпионате заменяется модуль В.

2. Изменение/сокращение времени выполнения заданий, с согласия организаторов площадки (но не более 4 часов на выполнение всех модулей);

В конкурсном задании должны быть указаны все модули задания, примерное описание модулей, время выполнения, а также в приложении должны быть чертежи, фото, видео или любые материалы, дающие четкое описание задания Чемпионата, данное задание может быть изменено только на 30% в присутствии всех экспертов накануне дня соревнований.

Внесенные 30 % изменения в Конкурсные задания в обязательном порядке согласуются с Менеджером компетенции (Председателем Членов Совета по компетенции), не менее чем за 2 недели до начала соревнований.

При внесении 30 % изменений к Конкурсному заданию должны руководствоваться принципами объективности беспристрастности. Изменения не должны влиять на сложность задания, не должны относиться к иным профессиональным областям, не описанным в компетенции по «Торговля». Также внесённые изменения должны быть исполнимы при помощи утверждённого для соревнований Инфраструктурного листа. 30% изменения конкурсного задания является - изменения одного задания. Кроме того, может быть изменено время выполнения конкурсного задания, с согласия организаторов площадки (но не более 4 часов на выполнение всех модулей). 30% изменения в конкурсном задании оформляется соответствующим протокол, согласно ФГОСам.

## **2.3. Критерии оценки выполнения задания**

### **Категория: школьники**

<b>Наименование модуля</b>	<b>Задание</b>	<b>Максимальный балл</b>
<b>Модуль А</b> Товароведная характеристика товара	Необходимо дать товароведную характеристику продовольственного товара и определить товарную информацию по натуральному образцу.	27
<b>Модуль В</b> Права потребителей	Решение практических ситуаций	24



<b>Модуль С.</b> Экспертиза товаров	качества	Определение качества товара органолептическим методом и определение факторов, влияющих на качество данного товара	25
<b>Модуль D</b> Кассы		Открытие кассы, проведение контрольно-кассовых операций, закрытие кассы.	24
<b>ИТОГО</b>			<b>100</b>

### Модуль А

#### Товароведная характеристика товара

Задание	№	Наименование критерия	Максимальные баллы	Объективная оценка (баллы)	Субъективная оценка (баллы)	
Необходимо дать товароведную характеристику продовольственного товара и определить товарную информацию по натуральному образцу.	1.	Определение названия и товароведной группы товаров	1	1	0	
	2.	Определение группы и класса товара	2	2	0	
	3.	Определение вида и типа изделия	4	4	0	
	4.	Определение размера изделия	2	2	0	
	5.	Метод формовки изделия на производстве	4	4	0	
	6.		Информация товара по маркировке натурального образца			
			-производитель	1	1	0
			-масса	1	1	0
			-срок годности	1	1	0
			- расшифровка информационных знаков	4	4	0
		- проверка на подлинность штрих-кода	3	3	0	
	7.	Верное оформление таблиц по товароведной характеристике товара и по идентификации товара	2	2	0	
8.	Логическое, орфографическое и стилистическое оформление работы	2	2	0		
<b>ИТОГО:</b>			<b>27</b>	<b>27</b>	<b>0</b>	

**Модуль В**  
**Права потребителей**

<b>Задание</b>	<b>№</b>	<b>Наименование критерия</b>	<b>Максимальные баллы</b>	<b>Объективная оценка (баллы)</b>	<b>Субъективная оценка (баллы)</b>
Решение практических ситуаций	1.	Знание и применение правил торговли в ситуациях	6	6	0
	2.	Логичность и связность изложения ситуаций в 1 и 2	2	2	0
	3.	Знание и применение правил Закона РФ «Защита прав потребителей» (за наличие собственного Закона РФ «Защита прав потребителей» -1 балл, за ориентирование по закону -1 балл	4	4	0
	4.	Знание маркировки товара	5	5	0
	5.	Знание видов информационных знаков	5	5	0
	6.	Логическое, орфографическое и стилистическое оформление работы	2	2	0
<b>ИТОГО:</b>			<b>24</b>	<b>24</b>	<b>0</b>

**Модуль С**

**Экспертиза качества товаров**

<b>Задание</b>	<b>№</b>	<b>Наименование критерия</b>	<b>Максимальные баллы</b>	<b>Объективная оценка (баллы)</b>	<b>Субъективная оценка (баллы)</b>
Определение качества товара органолептическим методом и определение факторов, влияющих на качество данного товара	1	Определение состава товара	2	2	0
	2	Определение органолептических показателей согласно ГОСТу	6	6	0
	3	Умение работать с ГОСТом	2	2	0
	4	Определение дефектов в товаре	3	3	0
	5	Определение фальсификации в товаре	3	3	0
	6	Определение факторов, влияющих на качество данного товара	4	4	0

	7	Верное оформление итоговой таблицы по органолептическим	2	2	0
	8	Заключение о качестве товара	2	2	0
	9	Логическое, орфографическое и стилистическое оформление работы	1	1	0
<b>ИТОГО:</b>			<b>25</b>	<b>25</b>	<b>0</b>

**Модуль D  
Кассы**

Задание	№	Наименование критерия	Максимальные баллы	Объективная оценка (баллы)	Субъективная оценка (баллы)
Открыть кассу, выполнить контрольно-кассовые операции, закрыть кассу	1.	Открытие кассы	4	4	0
	2.	Проведение контрольно – кассовых операций на покупки	12	12	0
	3.	Расчет с покупателем за покупки	5	5	0
	4.	Закрытие кассы	3	3	0
<b>ИТОГО:</b>			<b>24</b>	<b>24</b>	<b>0</b>

**Категория: Студенты**

Наименование модуля	Задание	Максимальный балл
<b>Модуль А</b> Управление ассортиментом товаров	Решение практической ситуации по управлению ассортиментом товаров	24
<b>Модуль В</b> Коммерческие задачи	Выполнить коммерческие расчеты в задачах	24
<b>Модуль С</b> Товароведная характеристика товара	Дать товароведную характеристику товара, описать потребительские свойства, определить класс, подкласс, тип, классификацию, прочесть товарную информацию и средства товарной информации, нанесенные на упаковку или товар и другие вспомогательные средства.	27
<b>Модуль D</b> Кассы	Открыть кассу, провести контрольно-кассовые операции на покупки; закрыть кассу; определить признаки подлинности денежных знаков	25
<b>ИТОГО</b>		<b>100</b>

## Модуль А

### «Управление ассортиментом товаров»

Задание	№	Наименование критерия	Максимальные баллы	Объективная оценка (баллы)	Субъективная оценка (баллы)
Решение практической ситуации с организацией и проведением экономической и маркетинговой деятельности	1.	Решение задач, но с не правильным ответом по 1 баллу за одну задачу	3	3	0
	2.	Решение 1- ой задачи с правильными ответами	2	2	0
	3.	Решение 2-ой задачи с правильным ответом	4	4	0
	4.	Решение 3-ей задачи с правильным ответом и его полным обоснованием	4 и 2	4 и 2	0 и 0
	5.	Правильное оформление каждой задачи (с пояснением и ответом) по 2 балла за каждую задачу	6	6	0
	6.	Логическое, орфографическое и стилистическое оформление работы	3	3	0
<b>ИТОГО:</b>			<b>24</b>	<b>24</b>	<b>0</b>

## Модуль В

### Коммерческие задачи

Задание	№	Наименование критерия	Максимальные баллы	Объективная оценка (баллы)	Субъективная оценка (баллы)
Выполнить коммерческие расчеты в задачах	1.	1 задача: верный расчет установочной площади по нормативу	2	2	0
	2.	1 задача: верный расчет площади под горки	2	2	0
	3.	1 задача: верный расчет площади под одну горку	2	2	0
	4.	1 задача: верный расчет необходимого количество горок	2	2	0
	5.	2 задача: правильное определение времени работы весов за рабочий день	2	2	0

	6.	2 задача: правильное количество взвешиваний на одних весах за рабочий	2	2	0
	7.	2 задача: верный расчет производительности одних весов за рабочий день	2	2	0
	8.	2 задача: правильное определение необходимого количества весов для магазина	2	2	0
	9.	За верное оформление задач	4	4	0
	10.	За правильный итоговый результат по задаче	2	2	0
	11.	Логическое, орфографическое и стилистическое оформление работы	2	2	0
<b>ИТОГО:</b>			<b>24</b>	<b>24</b>	<b>0</b>

### Модуль С

#### Товароведная характеристика товара

Задание	№	Наименование критерия	Максимальные баллы	Объективная оценка (баллы)	Субъективная оценка (баллы)
Дать товароведную характеристику товара, описать потребительские свойства, определить класс, подкласс, тип, классификацию, прочитать товарную информацию и средства товарной информации, нанесенные на упаковку или товар и другие вспомогательные средства.	1.	Товароведная характеристика товара	8	8	0
	2.	Определение потребительских свойств товара	4	4	0
	3.	Определение вида и формы товарной информации	4	4	0
	4.	Определить вид товара согласно его общей классификации	3	3	0
	5.	Определение особенностей натурального образца	4	4	0
	6.	Оформление данных в таблицу	2	2	0
	7.	Логическое, орфографическое и стилистическое оформление работы	2	2	0
<b>ИТОГО:</b>			<b>27</b>	<b>27</b>	<b>0</b>

**Модуль D  
Кассы**

Задание	№	Наименование критерия	Максимальные баллы	Объективная оценка (баллы)	Субъективная оценка (баллы)
Выполнение практических задач на кассе и проверка подлинности денежных знаков	1.	Открытие кассы	4	4	0
	2.	Проведение контрольно – кассовых операций на покупки	8	8	0
	3.	Расчет с покупателями за покупки	3	3	0
	4.	Закрытие кассы и вывод отчета по продажам	6	6	0
	5.	Определение подлинности денежных знаков	4	4	0
<b>ИТОГО:</b>			<b>25</b>	<b>25</b>	<b>0</b>

**Категория: Специалисты**

Наименование модуля	Задание	Максимальный балл
<b>Модуль А</b> Товароведная характеристика товара	Необходимо дать товароведную характеристику продовольственного товара и определить товарную информацию по натуральному образцу.	27
<b>Модуль В</b> Коммерческие задачи	Выполнить коммерческие расчеты в задачах	24
<b>Модуль С</b> Стоп фальсификат	Определять виды фальсификации в представленном образце в соответствии с ГОСТом	24
<b>Модуль Д</b> Приемка товаров по качеству и количеству	Знать методику приемки товара по качеству и по количеству и оформление соответствующей торговой документации и разных видов отчетностей	25
<b>ИТОГО</b>		<b>100</b>

**Модуль А  
Товароведная характеристика товара**

Задание	№	Наименование критерия	Максимальные баллы	Объективная оценка (баллы)	Субъективная оценка (баллы)
---------	---	-----------------------	--------------------	----------------------------	-----------------------------

Необходимо дать товароведную характеристику продовольственного товара и определить товарную информацию по натуральному образцу.	1	Определение названия и товароведной группы товаров	1	1	0
	2	Определение группы и класса товара	2	2	0
	3	Товароведная характеристика и определение вида и типа изделия	4	4	0
	4	Определение размера изделия	2	2	0
	5	Определение метода формовки изделия на производстве	4	4	0
	6	Информация товара по маркировке натурального образца:			
		-производитель	1	1	0
		-масса	1	1	0
		-срок годности	1	1	0
		-расшифровка информационных знаков	4	4	0
	-проверка на подлинность штрих-кода	3	3	0	
7	Верное оформление таблиц по товароведной характеристике товара и по идентификации товара	2	2	0	
8	Логическое, орфографическое и стилистическое оформление работы	2	2	0	
<b>ИТОГО:</b>			<b>27</b>	<b>27</b>	<b>0</b>

**Модуль В**  
**Коммерческие задачи**

Задание	№	Наименование критерия	Максимальные баллы	Объективная оценка (баллы)	Субъективная оценка (баллы)
---------	---	-----------------------	--------------------	----------------------------	-----------------------------

Выполнить коммерческие расчеты в задачах	1	1 задача: верный расчет установочной площади по нормативу	2	2	0
	2	1 задача: верный расчет площади под горки	2	2	0
	3	1 задача: верный расчет площади под одну горку	2	2	0
	4	1 задача: верный расчет необходимого количества горок	2	2	0
	5	2 задача: правильное определение времени работы весов за рабочий день	2	2	0
	6	2 задача: правильное количество взвешиваний на одних весах за рабочий день	2	2	0
	7	2 задача: верный расчет производительности одних весов за рабочий день	2	2	0
	8	2 задача: правильное определение необходимого количества весов для магазина	2	2	0
	9	За верное оформление задач	4	4	0
	10	За правильный итоговый результат по задаче	2	2	0
	11	Логическое, орфографическое и стилистическое оформление работы	2	2	0
<b>ИТОГО:</b>			<b>24</b>	<b>24</b>	<b>0</b>

**Модуль С**  
**Стоп фальсификат**

Задание	№	Наименование критерия	Максимальные баллы	Объективная оценка (баллы)	Субъективная оценка (баллы)
В ходе выполнения конкурсного задания участнику необходимо определить	1	Определение группы и вида исследуемого образца	1	1	0
	2	Определение органолептических показателей, согласно ГОСТу (4 показателя)	4	4	0
	3	Умение работать с ГОСТом	2	2	0



виды фальсификации в представленном образце в соответствии с ГОСТом. Оформить соответствующую документацию и заключение о качестве.	4	Определение дефектов в товаре	3	3	0
	5	Определение фальсификации в товаре	4	4	0
	6	Определение факторов, влияющих на качество данного товара	4	4	0
	7	Верное оформление итоговой таблицы по органолептическим показателям товара	2	2	0
	8	Заключение о качестве товара	2	2	0
	9	Логическое, орфографическое и стилистическое оформление работы	2	2	0
<b>Итого:</b>			<b>24</b>	<b>24</b>	<b>0</b>

### Модуль D

#### Приемка товаров по количеству и качеству

Задание	№	Наименование критерия	Максимальные баллы	Объективная оценка (баллы)	Субъективная оценка (баллы)
Приемка товаров по качеству и количеству	1.	Определение и расчет выборки товара	4	4	0
	2.	Расчет приемочных и браковочных чисел при приемке товара	2	2	0
	3.	Определение документации о Приемке товара	6	6	0
	4.	Предложения и рекомендации поставщикам по текущей ситуации	4	4	0
	5.	Правильное оформление торгово-нормативной документации	6	6	0
	6.	Логическое, орфографическое и стилистическое оформление работы	3	3	0
<b>ИТОГО:</b>			<b>25</b>	<b>25</b>	<b>0</b>

**3. Перечень используемого оборудования, инструментов  
и расходных материалов  
(для всех категорий: школьники, студенты, специалисты)**

<b>ПЕРЕЧЕНЬ ОБОРУДОВАНИЯ НА 1 УЧАСТНИКА (конкурсная площадка)</b>				
<b>Оборудование, инструменты ПО</b>				
№	Наименование	Ссылка на сайт с техническими характеристиками либо технические характеристики оборудования, инструментов	Единицы измерения	Количество
1.	Компьютер	На усмотрение организаторов	шт.	1
2.	Стол компьютерный	Стол компьютерный (на усмотрение организатора)	шт.	1
3.	Кресло компьютерное	Компьютерное кресло (на усмотрение организатора)	шт.	1
4.	Касса	Контрольно-кассовое оборудование онлайн-кассы (на усмотрение организатора)	шт.	1
<b>ПЕРЕЧЕНЬ РАСХОДНЫХ МАТЕРИАЛОВ НА 1 УЧАСТНИКА</b>				
№	Наименование	Ссылка на сайт с техническими характеристиками либо технические характеристики оборудования, инструментов	Единицы измерения	Количество
1	Ручка	Ручка шариковая	шт.	1
2	Карандаш простой	На усмотрение организатора	шт.	1
3	Ластик	На усмотрение организатора	шт.	1
4	Листы бумаги А4	Бумага офисная А4, класс «С»	шт.	100
5	Линейка	На усмотрение организатора	шт.	1
6	Калькулятор	На усмотрение организатора	шт.	1
7	Финансово-отчетные документы	На усмотрение организатора	шт.	1
<b>РАСХОДНЫЕ МАТЕРИАЛЫ, ОБОРУДОВАНИЕ И ИНСТРУМЕНТЫ, КОТОРЫЕ НЕОБХОДИМО ИМПЕТЬ ПРИ СЕБЕ (Toolbox)</b>				
1	Закон «О техническом регулировании»		шт.	1
2	Закон «О защите прав потребителей»		шт.	1
<b>РАСХОДНЫЕ МАТЕРИАЛЫ И ОБОРУДОВАНИЕ, ЗАПРЕЩЕННЫЕ НА ПЛОЩАДКЕ</b>				
<b>Материалы и оборудование, что не указаны в Toolbox</b>				
<b>ДОПОЛНИТЕЛЬНОЕ ОБОРУДОВАНИЕ, ИНСТРУМЕНТЫ, КОТОРЫЕ МОЖЕТ ПРИНЕСТИ С СОБОЙ УЧАСТНИК</b>				
		Ссылка на сайт с техническими		

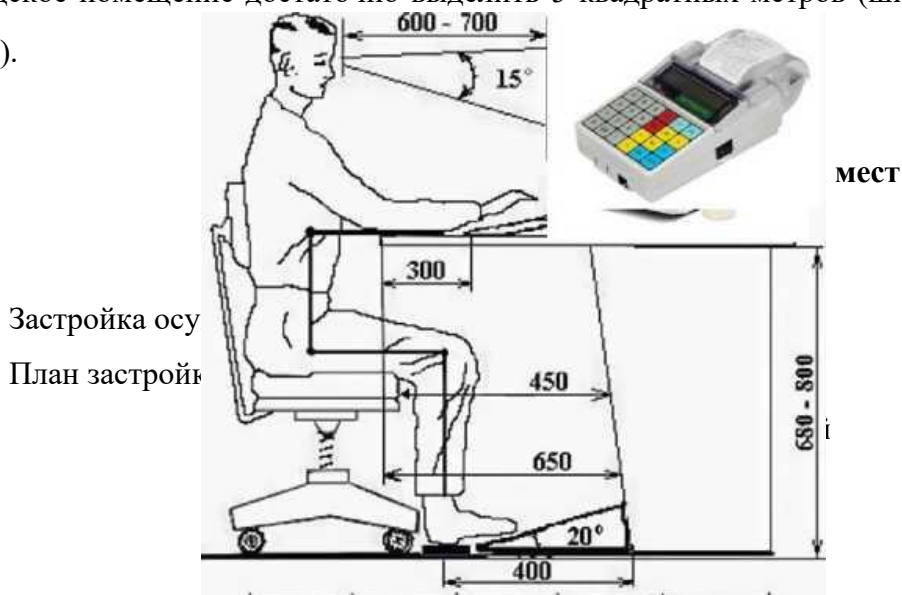
№	Наименование	характеристиками либо технические характеристики оборудования, инструментов	Единицы измерения	Количество
<b>НА 1 ЭКСПЕРТА (КОНКУРСНАЯ ПЛОЩАДКА)</b>				
Перечень оборудования и мебель				
№	Наименование	Ссылка на сайт с техническими характеристиками либо технические характеристики оборудования, инструментов	Единицы измерения	Количество
1	Стол письменный	На усмотрение администрации	шт.	1
2	Стул	На усмотрение администрации	шт.	1
<b>ОБЩАЯ ИНФРАСТРУКТУРА КОНКУРСНОЙ ПЛОЩАДКИ</b>				
№	Наименование	Ссылка на сайт с техническими характеристиками либо технические характеристики оборудования, инструментов	Единицы измерения	Количество
<b>Расходные материалы на 1 Эксперта</b>				
№	Наименование	Ссылка на сайт с техническими характеристиками либо технические характеристики оборудования, инструментов	Единицы измерения	Количество
1	Ручка	На усмотрение организаторов	шт.	3
2	Лист бумаги А4	Бумага офисная А4, класс «С»	шт.	10
3	Калькулятор	На усмотрение организаторов	шт.	1
<b>КОМНАТА УЧАСТНИКОВ</b>				
Перечень оборудования, мебель, канцелярия и т.д.				
<b>ДОПОЛНИТЕЛЬНЫЕ ТРЕБОВАНИЯ/ КОММЕНТАРИИ</b>				
Количество точек питания и их характеристики				
№	Наименование	Технические характеристики		

#### 4.Схемы оснащения рабочих мест с учетом основных нозологий

	Площадь, м.кв.	Ширина прохода между рабочими местами, м.
Рабочее место участника с нарушением слуха	не менее 2,5 кв. м	высота - не менее 3,2 кв. м, а объем - не менее 15 куб. м (п. 4.16 Санитарных правил)
Рабочее место участника с нарушением зрения	более 3 м	не менее 1 м, ширина 0,6 м
Рабочее место участника с нарушением ОДА	Более 3 м Столы с регулировкой по высоте. Минимальный размер зоны на одно место с учетом подъезда и разворота	Размеры зоны рабочего места на одного ребенка- инвалида на кресле- коляске составляют не менее 1,8х0,9 м. Проход между рабочими столами для свободного проезда и подъезда к столу должен быть не менее 0,9 м, т.е. размеры рабочей зоны вместе с проходом - 1,8х1,8 м.

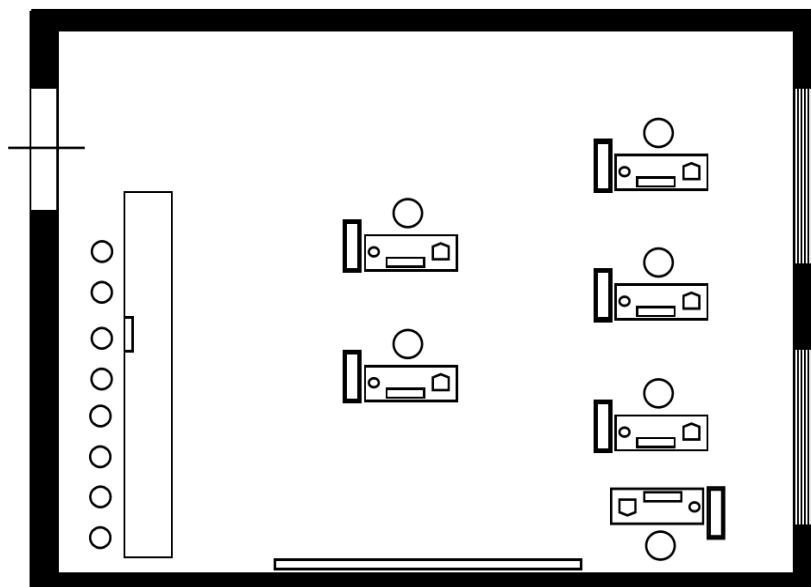
	коляски равен 1,8x1,8 м.	Ширина прохода между рядами столов для учащихся, передвигающихся в креслах-колясках и на опорах - не менее 0,9 м от спинки стула до следующего стола, а у места учащегося на кресле-коляске вдоль прохода не менее 1,4 м Ширина прохода для универсамов, супермаркетов и оптовых рынков (торговая площадь свыше 650 мСП 138.13330.2012 Общественные здания и сооружения, доступные маломобильным группам населения. Правила проектирования (с Изменением N1)) должна быть не менее 2 м.
Рабочее место участника с соматическими заболеваниями	не менее 2,5 кв. м	
Рабочее место участника с ментальными нарушениями	не менее 2,5 кв. м	Рекомендуется предусматривать полузамкнутые рабочие места-кабины (с боковыми бортиками и экранами у стола, высокими спинками сидений, с бортиками-ограждениями по бокам и сзади и т.п.), что создает для этих учащихся более спокойную обстановку, помогает регулировать психологическую дистанцию с окружающими.

Размер соревновательной площадки не более 50 м<sup>2</sup> и менее 40 м<sup>2</sup> (ширина - 6,06 метров, длина - 8, 26 метров) (с учетом рабочей площади, площади проходов и расстоянием до экрана, зона наблюдения), согласно СанПиНу 2.4.2.2821-10. «Требования к условиям и организации обучения в образовательных учреждениях», под складское помещение достаточно выделить 5 квадратных метров (ширина 2 м, длина - 2,5 м).



## Рабочее место с учетом нозологий

### 4.3 План застройки площадки по компетенции «Торговля» на 5 участников



## 5. Требования охраны труда и техники безопасности.

### 5.1. Общие вопросы

- 1.1. При работе с ПК рекомендуется организация перерывов на 10 минут через каждые 50 минут работы. Время на перерывы уже учтено, в общем, времени задания, и дополнительное время участникам не предоставляется
- 1.2. Запрещается находиться возле ПК в верхней одежде, принимать пищу и курить, употреблять во время работы алкогольные напитки, а также быть в состоянии алкогольного, наркотического или другого опьянения.
- 1.3. Участник соревнования должен знать месторасположение первичных средств пожаротушения и уметь ими пользоваться.
- 1.4. О каждом несчастном случае пострадавший или очевидец несчастного случая немедленно должен известить ближайшего эксперта.
- 1.5. Участник соревнования должен знать местонахождение медицинской аптечки, знать местонахождение врача на площадке. При необходимости вызвать скорую медицинскую помощь.
- 1.6. При работе с ПК участники соревнования должны соблюдать правила личной гигиены.
- 1.7. Работа на конкурсной площадке разрешается исключительно в присутствии эксперта. Запрещается присутствие на конкурсной площадке посторонних лиц.

- 1.8 По всем вопросам, связанным с работой компьютера следует обращаться к эксперту.

### **5.2. Требования охраны труда перед началом работы**

- 1.1. Перед включением используемого на рабочем месте оборудования участник соревнования обязан:
- 1.2. Осмотреть и привести в порядок рабочее место, убрать все посторонние предметы, которые могут отвлекать внимание и затруднять работу.
- 1.3. Проверить правильность установки стола, стула, подставки под ноги, угол наклона экрана монитора, положения клавиатуры в целях исключения неудобных поз и длительных напряжений тела. Особо обратить внимание на то, что дисплей должен находиться на расстоянии не менее 50 см от глаз (оптимально 60-70 см).
- 1.4. Проверить правильность расположения оборудования.
- 1.5. Кабели электропитания, удлинители, сетевые фильтры должны находиться с тыльной стороны рабочего места.
- 1.6. Убедиться в отсутствии засветок, отражений и бликов на экране монитора.
- 1.7. Убедиться в том, что на устройствах ПК (системный блок, монитор, клавиатура) не располагаются сосуды с жидкостями, сыпучими материалами (чай, кофе, сок, вода и пр.).
- 1.8. Включить электропитание в последовательности, установленной инструкцией по эксплуатации на оборудование; убедиться в правильном выполнении процедуры загрузки оборудования, правильных настройках.
- 1.9. При выявлении неполадок сообщить об этом эксперту и до их устранения к работе не приступать.

### **5.3. Требования охраны труда во время работы**

- 1.1. В течение всего времени работы со средствами компьютерной и оргтехники участник соревнования обязан:
- содержать в порядке и чистоте рабочее место;
  - следить за тем, чтобы вентиляционные отверстия устройств ничем не были закрыты;
  - выполнять требования инструкции по эксплуатации оборудования.
- 1.2. Участник соревнований запрещается во время работы:
- отключать и подключать интерфейсные кабели периферийных устройств;
  - класть на устройства средств компьютерной и оргтехники бумаги, папки и

- прочие посторонние предметы;
- прикасаться к задней панели системного блока (процессора) при включенном питании;
  - отключать электропитание во время выполнения программы,
  - допускать попадание влаги, грязи, сыпучих веществ на устройства средств компьютерной и оргтехники;
  - производить самостоятельно вскрытие и ремонт оборудования;
  - производить самостоятельно вскрытие и заправку картриджей принтеров или копиров;
  - работать со снятыми кожухами устройств компьютерных;
  - оргтехники;
  - располагаться при работе на расстоянии менее 50 см от экрана монитора.
- 1.3. При работе с текстами на бумаге, листы надо располагать как можно ближе к экрану, чтобы избежать частых движений головой и глазами при переводе взгляда.
- 1.4. Рабочие столы следует размещать таким образом, чтобы видеодисплейные терминалы были ориентированы боковой стороной к световым проемам, чтобы естественный свет падал преимущественно слева.
- 1.5. Освещение не должно создавать бликов на поверхности экрана.
- 1.6. Продолжительность работы на ПК без регламентированных перерывов не должна превышать 1 -го часа. Во время регламентированного перерыва с целью снижения нервноэмоционального напряжения, утомления зрительного аппарата, необходимо выполнять комплексы физических упражнений.

#### **5.4. Требования охраны труда в аварийных ситуациях**

- 1.1 . Обо всех неисправностях в работе оборудования и аварийных ситуациях сообщать непосредственно эксперту.
- 1.2. При обнаружении обрыва проводов питания или нарушения целостности их изоляции, неисправности заземления и других повреждений электрооборудования, появления запаха гари, посторонних звуков в работе оборудования и тестовых сигналов, немедленно прекратить работу и отключить питание.
- 1.3. При поражении пользователя электрическим током принять меры по его освобождению от действия тока путем отключения электропитания и до прибытия врача оказать потерпевшему первую медицинскую помощь.
- 1.4. В случае возгорания оборудования отключить питание, сообщить эксперту,

позвонить в пожарную охрану, после чего приступить к тушению пожара имеющимися средствами.

### **5.5. Безопасность при эксплуатации ККТ**

- 1.1. Большинство ККМ работает от сети. Это сложное техническое устройство, питаемое электрическим током, особенно если мы говорим про POS-терминалы или POS-системы. Поэтому первая рекомендация - при оборудовании рабочего места кассира постараться всячески исключить возможность соприкосновения работающего с токоведущими устройствами, шинами заземления, батареями отопления, водопроводными трубами.
- 1.2. Сюда же относится и требование, согласно которому розетка, куда включена ККМ, должна быть заземлена, а сила тока в ней должна соответствовать техническим характеристиками кассового аппарата.
- 1.3. Также не рекомендуется включать машину в сеть без предохранителя (заменять предохранитель «жучком»), а перед включением в сеть осмотреть розетку, шнур и вилку на предмет повреждений.
- 1.4. Некоторые ККМ оснащены металлическим денежным ящиком, который минимум на треть выдвигается во время выдачи первого чека. Так что кассиру об этом стоит помнить, дабы осталось синяков.
- 1.5. Если кассовый аппарат внезапно остановился или застопорился при незаконченном рабочем цикле, его следует немедленно обесточить, а уж потом проверять механизмы. После окончания работы также стоит отключить электропитание ККМ.
- 1.6. Что касается ремонтов и всяческих вмешательств в работу ККМ, то они не допускаются после ее пуска до окончания рабочего цикла. Не допускается и проведение технического обслуживания аппарата, включенного в сеть.
- 1.7. Начиная работу с ККМ, необходимо ознакомиться с требованиями техники безопасности. Без этого к работе на кассовом аппарате сотрудники не должны допускаться. Наконец, рекомендуется в целях обеспечения безопасности работы кассира оборудовать его рабочее место устройством вызова охраны и администрации, а также предусмотреть аварийное освещение. Последнее относится не столько к безопасности при работе с кассой, сколько к правилам обращения денежной наличностью. В наш беспокойный век, к сожалению, от ограблений никто не застрахован, так что об этом стоит подумать заранее.



## **5.6. Требования охраны труда по окончании работы**

- 1.1. По окончании работы участник соревнования обязан соблюдать следующую последовательность отключения оборудования:
  - произвести завершение всех выполняемых на ПК задач;
  - отключить питание в последовательности, установленной инструкцией по эксплуатации данного оборудования.
  - в любом случае следовать указаниям экспертов
- 1.2. Убрать со стола рабочие материалы и привести в порядок рабочее место.
- 1.3. Обо всех замеченных неполадках сообщить эксперту